

Córais Mhúiríniú: Córais Casadh



Comhairle Cathrach
Bhaile Átha Cliath
Dublin City Council



Is sainairíonna iad córais chasadh na n-ábhar atá á múiríniú agat go gníomhach. Cuidíonn sé seo chun iad a mheascadh agus a aeráil, rud a chothaíonn na coinníollacha is fearr agus a chuireann dlús leis an bpróiseas múirínithe, ag táirgeadh múirín i 2-3 mhí. Tá trí phríomhchineál córais casaidh ann:

- 🌱 Córais il-araidí
- 🌱 Tumblers
- 🌱 Sféir

Córais il-araidí

Éilíonn córais il-araide (mar a léirítear trasna) ábhair a iompú ó araid amháin go dtí an chéad cheann eile. Is féidir le córais il-araidí a bheith comhdhéanta de 2-6 araid aonair as a chéile. Tumblers comhdhéanta de chineál éigin bairille atá suite ar fhráma. Cuirtear ábhair leis an mbairille agus “castar” iad tríd an mbairille a rothlú. Is córas nua iad na sféir comhdhéanta de liathróid mhór plaisteach a líonadh le hábhair agus a rolladh ar an talamh chun ábhair laistigh de a mheascadh.



Taispeántar samplaí de chórais tumbler agus sféar thíos (ó chlé go deas: Jora 270 “Muc Mhór,” Múiríneoir Tumbleweed agus Eco-Orb).

Conas a oibríonn córas casadh?

Is modh gníomhach, te agus tapa é seo chun múiríniú a dhéanamh. Bailítear ábhair ghairdín agus bia thar sheachtain nó dhó go dtí go mbíonn go leor ábhar ann chun “baisc” múirín a dhéanamh. Tá sé níos mó cosúil le cáca a bhácáil. Chun ábhair a chur sa bhosca bruscair le téamh agus le múiríniú go tapa, ní mór duit an chothromaíocht cheart comhábhair a bheith agat trí ábhair “glasa” a mheascadh le hábhair “donn” le chéile agus gach rud a bheith fliuch go leor chun tús a chur leis an bpróiseas múirínithe.

Mar gheall ar an meascán ceart ábhar agus dóthain uisce, tosaíonn na miocróib agus táirgeann siad teas de réir mar a bhriseann ábhair síos. Is féidir leis an teas seo, a fhéadfaidh teocht 50-70 ° C a bhaint amach, galair a mharú chomh maith le síolta fiailí a scriosadh. Tar éis seachtain nó níos mó, féadann teochtaí laghdú de réir mar a laghdaítear leibhéal na hocaigine chun na miocróib a choinneáil lánghníomhach. Seo an áit a dtagann casadh isteach – trí na hábhair a chasadh, a chorraí nó a mheascadh, tugtar aer isteach arís sa mhais mhúirín agus cuireann na miocróib dlús lena ngníomhaíocht arís. Faoi dheireadh, ritheann siad as bia agus fágtar táirge mhúirín ardchaighdeán ionat.

Cad iad na hábhair is féidir agus nár chóir a mhúiríniú in aonaid chasaidh?

Mar is gnáth, tá sé tábhachtach cuimhneamh ar an meascán d’ábhar glas agus donn i do mhúiríneoir.



Go maith don charn/araid mhúirín

- ✓ Ábhair gairdíní agus tírdhreacha neamh-adhmaideacha lena n-áirítear gearrthacha féir, fiailí, duilleoga, seanbhláthanna, plandaí, craobhóga beaga agus bearrtha toir.
- ✓ Briseadh bia de dhíorthú plandaí – féach iad seo a leanas.



Ní mholtar é don charn/araid mhúirín

- ⊘ Feoil, iasc, cnámha, craicne, putóga nó míreanna ardphróitéine eile (táirgí déiríochta, uibheacha, cáis, ramhar, etc.)
- ⊘ Fréamhacha fiailí ionracha amhail eidhneán, scuitfhéar, fiailí ceangail agus driseacha/briars.
- ⊘ Leamhan cat agus madra agus luaitheach.

Cad iad na pointí maithe agus olc a bhaineann leis na córais seo?

Pointí Dea - príomhbhuntaistí

- ✓ Déanann sé múirín ardchaighdeán go tapa: 8-12 seachtaine.
- ✓ Láimhseálann córais il-araide méideanna níos mó ábhar agus mar sin tá siad oiriúnach le haghaidh maoinne níos mó.
- ✓ Is fearr le teochtaí arda sna córais seo galair a mharú chomh maith le síolta fiailí a scriosadh ná chairn níos fuaire nó boscaí bruscair a choinneáil.
- ✓ Is féidir leis an teas ón bpróiseas múirínithe an iomarca taise a thiomáint i bhfoirm gaile.
- ✓ Is féidir blúirí bia de dhíorthú plandaí a chur leis an meascán ábhar nuair a dhéantar baisc a fhoirmiú nó a iompú ar dtús.
- ✓ Is maith le tumblers agus sféir lotnaidí a eisiáimh agus taise a choinneáil le haghaidh múirínithe éifeachtach.
- ✓ Cuireann córais il-araidí le clúdach nó clúdaigh cosc ar bháisteach an carn a mhaothú.

Drochphointí - príomh-mhibhuntaistí

- ✗ Níos costasaí le tógáil nó le ceannach (ach amháin má tá an córas déanta as ábhair aisghafa nó dramhábhair mar phailléid).
- ✗ Is féidir le córas il-araidí níos mó spáis a ghlacadh.
- ✗ Teastaíonn níos mó ama chun ábhair a bhainistiú agus a chasadh.
- ✗ Is féidir le boscaí bruscair oscailte nó umair i gcórais il-araidí a bheith ró-fhliuch go héasca má nochtar iad le linn míonna an gheimhridh níos fliche.
- ✗ Is féidir le teochtaí arda an taise a thiomáint as agus an carn a thriomú ró-mhór agus mar sin ní mór monatóireacht chúramach a dhéanamh ar chairn agus b'fhéidir go gcaithfí iad a thaisiú nuair a chaitear iad.

Conas is féidir liom tosú?

Cothaithigh: Ábhair Glas agus Donn

Tá 6 phríomhchéim i gceist le córais iompaithe a úsáid chun ábhair do ghairdín/tírdhreach a mhúiríniú agus blúirí bia de bhunadh plandaí. Bí cinnte go léifidh tú bitheolaíocht agus bunriachtanais an bhileog fíricí múirínithe chun bunphrionsabail na gcórais múirínithe te agus gasta seo a thuiscint.

Ar an gcéad dul síos, is iad seo a leanas na huirlisí bunúsacha is gá chun do chóras casadh a chothabháil:

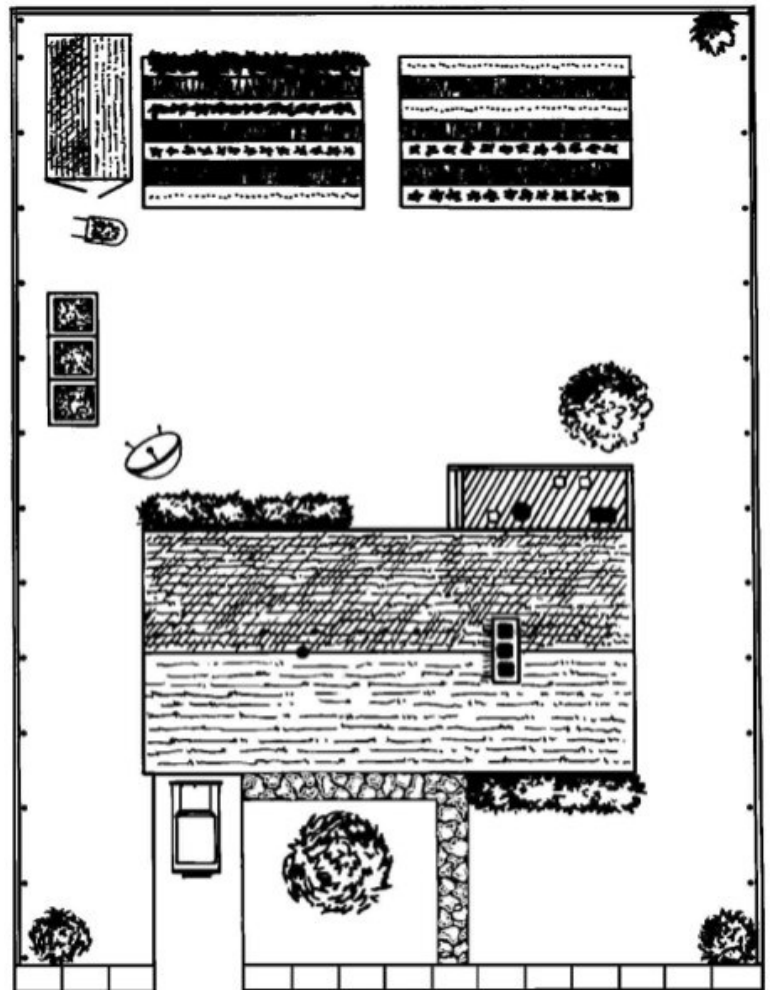


- 🔊 Sreapadóir, lomairear, secateurs agus/nó spád chun ábhair a ghearradh suas.
- 🔊 Forc pitch nó spading chun ábhair a mheascadh agus a chasadh.
- 🔊 Píobán le spréachán nó canna uisce le cloigeann róis
- 🔊 Scáileán de dhéantús baile le hoscailtí 10-20mm (b'fhéidir nach mbeidh gá leis má thochailtear múirín sa ghairdín nó má úsáidtear é mar mhóta.)

1. Socraigh do chóras

Go hidéalach, ba cheart go mbeadh an láthair a roghnaíonn tú do do chóras casaídh i láthair scáthach nó i bpáirt griannmhar ar ithir lom. Coinníonn sé seo ábhair ó thriomú amach sa ghrian te, cuireann sé ar chumas orgánaigh thairbheacha, feithidí agus péisteanna rochtain a fháil ar an ábhar lobhadh, agus cuireann sé aerú agus draenáil níos fearr chun cinn.

Chomh maith leis sin, bí cinnte go bhfuil go leor spáis os comhair an chórais ionas gur féidir leat ábhair a chomhiomlánú, a mheascadh agus a uisce sula gcuirtear isteach sa chóras iad. Tá sé seo tábhachtach freisin chun na hábhair a chasadh chomh maith leis an múirín críochnaithe a bhaint agus a scagadh. Maidir le córais il-araide, is féidir leat aerú níos fearr a éascú trí phailléid nó ardán adhmaid a chur ag bun an chéad bhosca agus an dara bosca bruscair. Má tá an córas il-araidí oscailte do na heilimintí, is féidir leat na chairn a chlúdach le leathán plaisteach, tarpaulin, sean-cairpéad nó píosaí sraithadhmaid chun an bháisteach a choinneáil ó sáithiú an chairn. Spreagann sé seo freisin na horgánaigh mhúirín níos mó (feithidí agus péisteanna) isteach sa phróiseas múirínithe, mar is maith leo coinníollacha dorcha agus tais.





2. Comhiomlán go leor ábhar chun baisc a dhéanamh

Agus tú ag garraíodóireacht, cruinnigh ábhair os comhair do bhoscaí múirínithe go dtí go mbeidh go leor agat chun an chéad bhosca bruscair de chóras il-araide a líonadh nó chun tumbler nó sféar a líonadh. Oibríonn córais casaidh ar an bprionsabal go leor ábhar úr a fháil le chéile chun mais chriticiúil a bhaint amach. Maidir le córais il-araidí, tá sé seo thart ar aon mhéadar ciúbach d'ábhar. Maidir le tumblers nó sféir, is leor an bairille nó an sféar a líonadh. Bí cinnte ábhair a ghearradh nó a stialladh agus tú ag ghairdín ionas gur féidir iad a mheascadh go héasca agus a iompú. Cinntíonn ábhair ghearrtha go ndéantar múiríniú níos tapúla freisin mar go bhfuil níos mó achar dromchla ann chun go n-oibreoidh na miocróib air.

3. Measc na hábhair “glas” agus “donn” le chéile agus cuir uisce leis

Tá sé tábhachtach aird a thabhairt ar na bunghnéithe múirínithe agus an meascán a fháil i gceart ón tús. Más mian leat gearthóga féir agus blúirí bia (“glasa”) a mhúiríniú, ní mór duit iad a chothromú le hábhair “donn” mar dhuilleoga chomh maith le hábhair scuabacha a chruthaíonn pócaí aeir laistigh den charn. Cuimhnigh gurb í an éagsúlacht spíosra shaol carn múirín; is fearr carn a dhéantar le gearthacha féir, blúirí bia fásúil, fiailí, duilleoga agus bearradh toir. Má bhíonn tú ag garraíodóireacht in aimsir thirim, b'fhéidir go mbeadh ort ábhair a uisce agus iad á meascadh le chéile. Ba chóir go n-éireodh le hábhair le héadach tais agus go mbraithfeadh siad fliuch agus iad i dteagmháil leo. Is í an áille a bhaineann le meascadh agus uisce na n-ábhar lasmuigh den chóras na go mbeidh aon tais iomarcach ag draenáil as na hábhair agus ag sileadh isteach sa talamh sula gcuirfeadh isteach sa bhosca bruscair iad.



4. Cuir na hábhair sa chéad bhosca bruscair nó sa tumbler/sféar

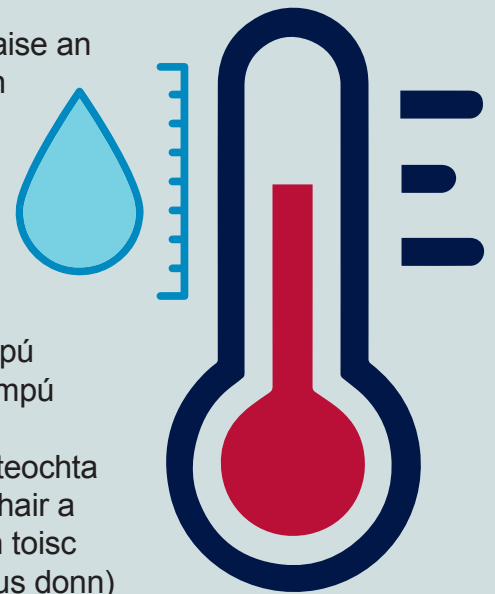
I gcás gach córas casaidh, is fearr ábhair a mheascadh agus a uisce sula gcuirtear isteach sa chóras iad. Nuair atá tú sásta leis an meascán comhábhar agus an leibhéal tais, is féidir leat ábhair a fhorchur isteach sa chóras. Mar mhalairt air sin, i gcóras il-araidí, is féidir leat ábhair a chisealú agus tú ag cur leo, ach bí cinnte iad a mheascadh le chéile agus tú ag tógáil an chairn in airde. Teastaíonn meascán maith d'ábhair ó bhaictéir nuair a bhíonn múirín á ndéanamh agus ní sholáthraíonn sraitheanna é seo i ndáiríre. Chomh maith leis sin, ná cuir sraitheanna ithreach mar beidh sé seo suffocate an carn.

Is féidir blúirí bia a áireamh go héasca sa mheascán ábhar a chuirtear le tumbler nó sféar gan a bheith buartha faoi lotnaidí mar go bhfuil na hábhair faoi iamh laistigh den chóras. I gcás córais il-araidí, ionchorpraigh bia isteach i leibhéil ísle nó i lár an chairn. Tosaigh trí ábhair ghairdín a mheascadh le chéile os comhair an bhosca bruscair. Nuair a bhíonn an chéad bhosca bruscair

leath go dtí trí cheathrú, cuir na blúirí bia díorthaithe ó phlandaí go barr an chairn agus measc leis na hábhair gairdín atá sa bhosca bruscair cheana féin. Ansin clúdaigh an meascán de scraps bia agus ábhar gairdín le sraith d'ábhair gairdín measctha chun barr an chairn. Coinníonn sé seo na blúirí bia curtha taobh istigh den chairn agus ní mheallfaidh sé lotnaidí, cosúil le creimirí, éin nó feithidí. Is féidir blúirí bia a chur le córas casta il-araide freisin nuair a dhéantar an carn a iompú den chéad uair nó laistigh de sheachtain nó dhó tar éis baisc a chur le córas sféar nó tumbler. Le haghaidh tumblers nó sféir, oscail suas an t-aonad, cuir na blúirí bia agus rothlaigh nó rolladh an córas chun na blúirí bia a mheascadh taobh istigh.

5. 5. Monatóireacht a dhéanamh ar theocht an chairn agus cas mar is gá

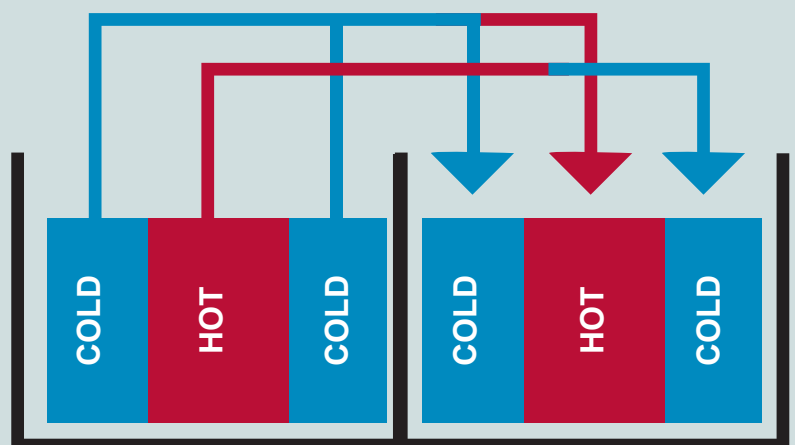
Gach 2-3 lá, monatóireacht a dhéanamh ar theocht agus leibhéal taise an chairn. Is féidir leat é seo a dhéanamh trí thochailt isteach sa chairn le forc páirce agus teagmháil a dhéanamh leis na hábhair ag bun an poll. Má bhriseann tú isteach sa chairn agus má thagann gal amach, bí cúramach mar is féidir leis an gcarn a bheith chomh te leis an uisce a thagann as do sconna uisce te (50-70°C). Tá teirmiméadair múirín ar fáil freisin ar thart ar €20-30. Má fheiceann tú nó má mhothaíonn tú go bhfuil an teocht ag fuarú go suntasach ón am roimhe, tá sé in am an carn ón gcéad bhosca bruscair a iompú isteach sa dara bosca bruscair. Is féidir chairn i gcóras il-araidí a iompú gach 1-2 sheachtain. I gcás tumblers agus sféir, is féidir casadh a dhéanamh gach cúpla lá. Tar éis casadh, ba cheart duit an méadú teochta a fheiceáil arís. Tar éis an dara nó an tríú cas, ní fhéadfaidh na hábhair a théamh an oiread agus a bhí i dtús an phróisis. Tá sé seo amhlaidh toisc go bhfuil na hábhair laistigh den chairn múirínithe (do chuid glas agus donn) ídithe ag na miocróib agus go bhfuil an múirín críochnaithe go páirteach.



Cuimhnigh, má fheiceann tú agus má bhraitheann tú go bhfuil an carn triomaithe amach, bí cinnte go taiseann tú na hábhair agus iad á gcasadh. Arís, is é an riail láimhe anseo ná a chinntiú go bhfuil na hábhair fliuch chun teagmháil a dhéanamh leo, gan a bheith ag maothú - má bhrúllann tú na hábhair i do lámh agus má thagann sruth uisce amach, tá an carn ró-fhliuch. Ansin beidh ort ábhair thirim amhail min sáibh, páipéar mionghearrtha, duilleoga nó tuí a chur isteach chun an iomarca taise a mhúscailt nuair a chostar an carn. Uaireanta, scaoilfear taise ach carn te a

chasadh, mar sin má tá an carn fliuch ach nach bhfuil sé sáithithe, d'fhéadfadh sé seo a bheith leordhóthanach chun rudaí a thriomú beagán.

Ar deireadh, agus carn á chasadh i gcóras il-araidí, déan iarracht ábhair a bhí sa lár a bhogadh go dtí an taobh amuigh agus ábhair ón taobh amuigh isteach sa lár mar a thaispeántar ar dheis. Cuidíonn sé seo le gach ábhar a nochtadh don teas i lár nó i gcroílár an chairn a mharaíonn galair agus a scriosann síolta fiailí. Chomh maith leis sin, croith na hábhair as do fhorc páirce chun cnapáin a bhriseadh, ábhair a mheascadh le chéile agus an carn a shruthlú chun níos mó spásanna aeir a chruthú ann.



6. Bain tairbhe as: Ag baint do mhúirín

Is í an áilleacht a bhaineann le córas casaidh ná go dtáirgtear múirín i mbaisceanna. Mar sin, nuair a dhéantar ábhair a iompú trí chóras il-araidí, tá siad go léir réidh ag an am céanna. I gcás tumblers agus sféir, b'fhéidir go mbeadh ort a bhfuil sa choimeádán a fholmhú tar éis 4 seachtaine agus ligean do na hábhair aibí ar feadh míosa nó dhó. Ligeann Liosta duit baisc nua múirín a thosú laistigh de do thumbler nó de do sféar. Ag brath ar an meascán ábhar a úsáidtear, an leibhéal taise agus minicíocht casadh, is féidir múirín a bheith réidh i chomh beag le 8-12 seachtaine.



Mar sin, conas a bheidh a fhios agat an bhfuil an múirín réidh?

- 🌱 Nuair nach mbíonn na hábhair ag teas suas arís tar éis iad a chasadh.
- 🌱 Nuair nach n-aithníonn tú na bunábhair agus bíonn dath dorcha donn nó dubh ar gach rud.
- 🌱 Nuair nach mbíonn boladh láidir ar an múirín agus go mbíonn boladh créiteach air.
- 🌱 Nuair a mhothaíonn an múirín friochta agus brioscach.

Nuair a bhíonn amhras ort, bain úsáid as do chuid céadfaí Má tá boladh láidir ar na hábhair nó má tá siad fós te go dtí an te, lig do na hábhair suí ar feadh 2-4 seachtaine eile chun aibíocht a dhéanamh. Nuair a bheidh an múirín bainte den bhosca bruscair deiridh de chóras il-araide nó as carn aibithe sféir nó tumbler, is féidir leat an múirín a úsáid mar mhóta nó mar leasú ithreach. Má tá go leor ábhar adhmaid sa mhúirín nó más mian leat meascán potaithe a dhéanamh, is féidir leat an múirín a scagadh le scáileán baile. Is féidir é seo a dhéanamh trí mhogalra nó éadach cruu-earraí a ceapaire idir dhá chearnóg déanta as 2" x 2s" nó fráma a dhéanamh agus roinnt mogaill a cheangal.



Comharthaí	Cúis	Réitigh
Tá boladh bréan ag carn	<ul style="list-style-type: none"> Níl go leor aer Carn ró-fhliuch Feoil agus iasc curtha le carn 	<ul style="list-style-type: none"> Cas é, cuir gais tirime cúrsa, tuí, féar tirim, duilleoga nó bearradh toir. Teorainn a chur le blúirí bia go cinn fhásúla.
Clumps de féar slimy, boladh géar amóinia	<ul style="list-style-type: none"> Iomarca féar úr 	<ul style="list-style-type: none"> Fág gearrthacha ar an bhfaiche nó lig dóibh triomú ar feadh lá nó dhó sula mbaileofaí iad le haghaidh múirín. Measc i duilleoga donn, tuí, féar, bearradh tor, gais, gais, nó bearrtha adhmaid. Cuimhnigh ar an riail 50/50 maidir le hábhair glas agus donn a mheascadh.
Tá carn tirim ar fud	<ul style="list-style-type: none"> Ní leor uisce An iomarca ábhar adhmaid Tá carn i suíomh grianmhar D'fhéadfadh go mbeadh carn ró-bheag 	<ul style="list-style-type: none"> Cas é agus bog ábhair. Carn clúdaigh. Cuir ábhair úra glasa leis. Bog an bosca bruscair go dtí áit níos scáthaithe. Cuir ábhair leis nó cuir le chéile le carn eile.
Tá carn tais, ach adhmaid agus ní múirínithe	<ul style="list-style-type: none"> Tá ábhair ró-mhór Easpa ábhar glas 	<ul style="list-style-type: none"> Gearr nó stialladh ábhair. Cas agus meascadh isteach foinse ábhar glasa mar ghearrthacha féir nó aoileach ainmhithe.
Beannaíonn sluaite cuileoga duit nuair a osclaíonn tú an clúdach	<ul style="list-style-type: none"> Tá carn ró-fhliuch Cuirtear scraps bia ar an mbarr 	<ul style="list-style-type: none"> Measc isteach ábhair thirim nó cuir roinnt ar a bharr. Cuir blúirí bia laistigh den chairn. Clúdaigh carn le nuachtán fliuch nó le leathán plaisteach.
Cónaíonn francaigh sa charn	<ul style="list-style-type: none"> Dramhaíl bia ardphróitéine i gcarn Dramhaíl bia ar an mbarr Te agus tirim 	<ul style="list-style-type: none"> Stop ag cur táirgí ainmhithe sa bhosca bruscair. Cuir blúirí bia isteach i gcarn. Cas carn go minic chun cur isteach ar neadú. Cuir mogalra faoi bhun an chairn nó araid nó timpeall air.
Ní carn teas suas	<ul style="list-style-type: none"> Gan a dhóthain ábhar Ró-thirim Ní leor ábhar glas úr Cáithníní ró-mhór Dlúth nó ró-dhlúth - gan aon spásanna aeir i gcarn 	<ul style="list-style-type: none"> Déan baisceanna níos mó. Cuir taise leis nuair a chastar an carn. Cuir ábhair úra glas leis nuair a chastar iad. Gearr nó stialladh ábhair. Cas chun aer a thabhairt isteach agus scaoil suas an carn.
Tá carn laghdaithe, ach tá cuma ní hiomalartuithe	<ul style="list-style-type: none"> Taobh amuigh den carn atá tirim, taobh istigh is dócha múirín 	<ul style="list-style-type: none"> Seiceáil i gcarn le haghaidh múirín críochnaithe. Mura bhfuil múirín réidh, cas carn, cuir uisce más gá agus lig dó críochnú. Má tá múirín réidh, bain an múirín amach agus bain úsáid as ábhar neamhdhianchumtha chun baisc nua a thosú.